

# SĂPĂTURILE DE LA GABĂRA-PORCEȘTI \*

(r. Roman, reg. Bacău)

## 1. AȘEZAREA

**B**OTUL de deal Gabăra, orientat nord-vest—sud-est, face parte din terasa mijlocie a Siretului, aflându-se între comunele Hirlești și Porcești și la aproximativ 1 km depărtare de calea ferată Roman—Bacău. Mărginit în partea de sud și sud-est de rîpe de dată recentă (circa 50 de ani) la formarea cărora și-au dat concursul omul, exploatînd lutăria din mal, și acțiunea șuvoaielor, dealul coboară în pantă lină spre nord-est, avînd în imediata apropiere a versantului estic un grup de opt izvoare, indicat de localnici sub denumirea «La Budăie».

Pe acest bot de deal, în 1956, I. Teștiban, profesor la Roman, și C. Ciocan, profesor în comuna Porcești, în urma indicațiilor localnicilor, au identificat o așezare. Ulterior, prof. Mircea Petrescu-Dîmbovița a făcut o cercetare la fața locului; pe baza datelor furnizate de această cercetare de suprafață, soldată cu descoperirea unui cuptor de prelucrare a minereurilor și a unui bogat material ceramic, s-a opinat că ar fi fost aici o stațiune locuită în două epoci diferite: bronz și migrații.

Fiind înștiințat și Muzeul regional din Bacău de aceste descoperiri, am întreprins în vara anului 1957 o nouă cercetare de suprafață a așezării, fiind însoțit de colectivul Muzeului raional Roman. Bogăția materialului ceramic, răspîndit pe o mare întindere, la suprafața pămîntului arabil, fragmentele ceramice, chirpicul și pietrele de rîu vizibile în malurile rîpilor, care păreau a indica o anumită porțiune de teren ca centrul așezării, cît și descoperirile frecvente ale localnicilor, ne-au îndemnat să socotim necesare unele sondaje, menite să clarifice problemele legate de natura, întinderea și importanța stațiunii semnalate.

Cu aprobarea Institutului de arheologie al Academiei R. P. Romîne, care a delegat pe Vladimir Dumitrescu, șeful secției muzeistice pentru îndrumarea lucrărilor, Muzeul regional Bacău a format un colectiv, în colaborare cu Muzeul raional Roman, și a început săpăturile la sfîrșitul lunii octombrie a anului 1957 <sup>1</sup>.

În partea de sud și sud-est, la suprafața solului se găseau relativ multe fragmente ceramice, care ne-au făcut să credem că centrul așezării se găsea în acest sector. În realitate, după cum au arătat-o și sondajele noastre, materialul fusese aluvionat în decursul veacurilor de șuvoaie, în sensul liniei de scurgere a apelor, tocmai spre punctul sus amintit. Numai așa se explică de ce, în rîpa sudică se află un adevărat depozit de materiale, aduse odată cu pămîntul aluvionat — gîturi de amfore romane <sup>2</sup>, oase de animale, fragmente ceramice, atestînd

\* Colectivul șantierului a fost compus din Iulian Antonescu, responsabil, Vasile Ursache, Ion Teștiban și Minodora Ursache (membri).

<sup>1</sup> Din pricina timpului nefavorabil nu s-a putut face o ridicare detaliată de plan a așezării și necro-

polei, cu sondajele practicate; de aceea nu prezentăm deocamdată planul general al așezării și al necropolei.

<sup>2</sup> Fragmente de amfore romane din sec. III au fost găsite atît în așezarea propriu-zisă, cît și în necropolă.

într-un amestec variat locuirea botului de deal în diferite epoci. În aceeași ordine de idei, menționăm că la « Budăie », unde se întâlnesc trei fire de văi, am găsit în mîl, la o adîncime de numai 0,15 m, o monedă romană din vremea împăratului Traian, la cîteva metri numai de locul unde, în anul 1956, a fost descoperită de un localnic o altă monedă romană. Ținînd seama de configurația generală a terenului și de prezența materialului la suprafață, am trasat șanțurile de sondaj, căutînd de fiecare dată să nu neglijăm nici unul din indiciile care ne stăteau la îndemînă.

*Sondajele.* — *Șanțul I* (21 m × 2 m). Căutînd să nu ne depărtăm prea mult de limita sud-estică a botului de deal — presupusul centru de intensă locuire — am trasat primul șanț paralel cu creasta, orientat nord-sud. De la suprafață și pînă aprcape de pămîntul viu (1,36 m — 1,40 m), ceramica din perioada migrațiilor a apărut alături de ceramica inițial presupusă a fi din epoca bronzului. Această constatare a fost confirmată și de rezultatele celorlalte două sondaje practicate ulterior. Într-adevăr, cele două elemente coexistă, cu preponderența ceramicii din perioada migrațiilor pînă la adîncimea de 0,60—0,80 m, mai jos de acest nivel înregistrîndu-se o creștere numerică progresivă a fragmentelor ceramice inițial presupuse din epoca bronzului, care continuă să apară sporadic pînă la pămîntul viu (—1,80 m). Împreună cu fragmentele ceramice, apar la adîncimi variate (0,40 m — 0,60 m) alte urme sporadice de așezare: chirpic, șgură, pietre de vatră, oase de animale domestice. Totuși, aceste resturi nu formează un strat compact arheologic, care să poată apărea clar și în profilul sondajelor. Bănuind că aici ne aflăm la periferia așezării și în dorința de a identifica centrul așezării, am trasat cel de-al doilea șanț, perpendicular pe primul și transversal pe botul de deal; în același timp, am mai trasat un șanț pe umărul dealului învecinat, urmărind încadrarea obiectivului nostru.

*Șanțul II* (9 m × 1,35 m). Orientat est-vest, a fost ulterior prelungit cu încă 11 m, pornind de la capătul său estic (fig. 1). În profilul de sud al acestuia au apărut gropi, pe care le-am urmărit prin casete. Am constatat însă că aici nu sînt gropi de bordeie, cum ne așteptam, ci simple gropi conținînd resturi menajere. Deși șanțul II a furnizat un material mai abundent, raportul cantitativ între cele două tipuri de ceramică, la diferite nivele, este identic aceluia stabilit în șanțul I.

*Șanțul III* (15 m × 1 m). Orientat est-vest, a fost trasat pe un deal învecinat, care înainte de construirea șoselei (pe vremea lui Cuza-Vodă) — făcea parte tot din dealul Gabăra. Și în acest punct, deși fragmentele ceramice tipice pentru perioada migrațiilor au apărut într-un număr mai redus, se întâlnesc ambele specii, ceramica epocii migrațiilor dispărînd brusc de la adîncimea de 0,50 m — 0,60 m. De la acest nivel în jos, pînă la pămîntul viu (—1,60 m), de-abia dacă mai apar cîteva fragmente ceramice, din pastă poroasă, răzlețe și la adîncimi variabile.

Fără să ne grăbim să generalizăm, deoarece sondajele noastre sînt destul de reduse, putem afirma că, cel puțin în porțiunea cercetată de noi, ne aflăm în fața unor vestigii de locuire sporadică, răspîndite pe o suprafață întinsă. În sarcina săpăturilor viitoare rămîne rezolvarea problemei intensității locuirii așezării de la Gabăra, și tot ele ne vor arăta dacă deocamdată am cercetat numai o zonă periferică sau am lucrat într-o porțiune centrală. În schimb, o altă problemă cere o rezolvare imediată: originea ceramicii poroase, de tehnică inferioară, atribuită, cu prilejul cercetărilor de suprafață, epocii bronzului, și întîlnită alături

de ceramica din perioada migrațiilor. Sondajele au dovedit întrepătrunderea celor două tipuri de ceramică.

Cîteva fragmente ceramice, din specia inițial atribuită epocii bronzului, ne-au atras atenția, prin asemănarea, mergînd pînă la identitate, cu ceramica de tradiție dacică descoperită la Poienești și în săpăturile făcute în ultimii ani în așezările dacice din apropierea orașului Piatra Neamț. Această asemănare era subliniată, pe lângă factura pastei, de elementul ornamental care constă din brîul în relief, simplu sau alveolat. Iar ipoteza că avem de-a face cu ceramică de tradiție getică, corespunde

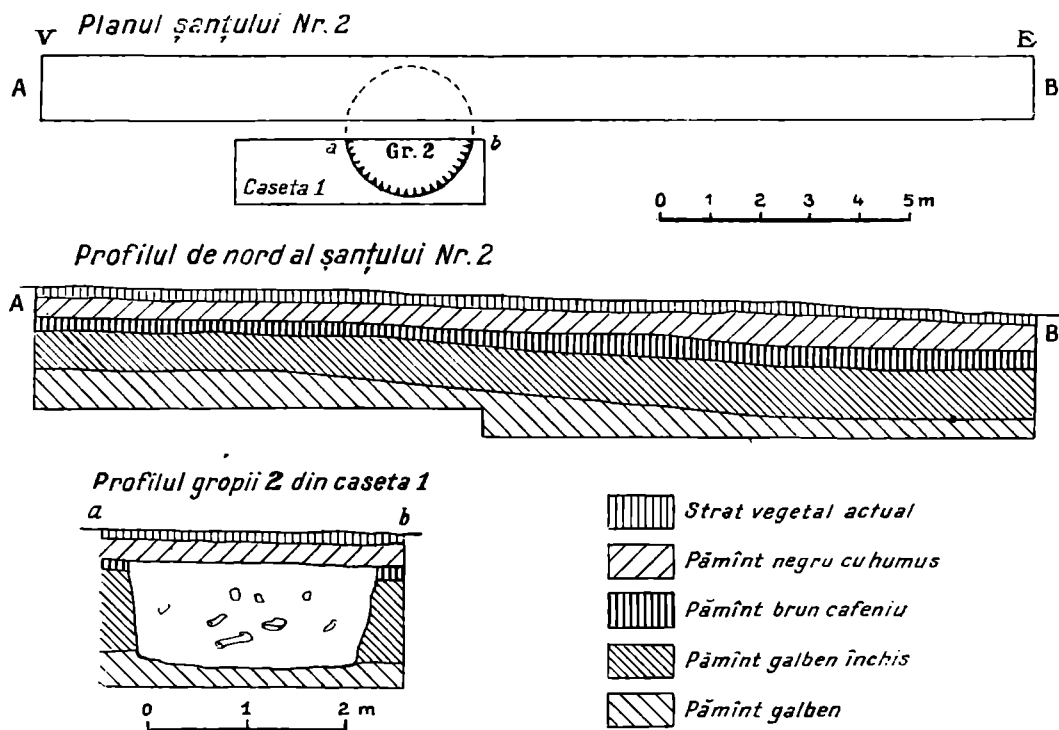


Fig. 1. — Șanțul II, plan și profil.

și cu situația de fapt așa cum reieșea din depunerea stratigrafică a materialului. Această ipoteză și-a găsit o confirmare, prin descoperirea necropolei de incinerare cu urne, dintre care trei sînt de incontestabilă factură dacică.

Într-adevăr, în timp ce adînceam șanțul III, descoperirea unei urne funerare din pastă cenușie de tip Poienești, sec. III—IV, făcută întîmplător de un localnic, ne-a obligat să trasăm un șanț de control, tot pe botul de deal Gabăra, la circa 700 m nord-vest de șanțul II. Înainte de a trece la descrierea descoperirilor din necropolă, ne vom opri pe scurt asupra materialului ceramic descoperit în șanțurile precedente. Ceramica este reprezentată prin trei categorii: 1, de tradiție dacică; 2, din perioada migrațiilor; 3, fragmente de amfore romane<sup>1</sup>.

Primele două categorii constituie elementul dominant, cel de-al treilea fiind reprezentat numai prin cîteva exemplare.

<sup>1</sup> Pentru comparație cu materialul ceramic analog de la Poienești, cf. Radu Vulpe, *Săpăturile de la Poienești*, în *Materiale*, I, 1953, p. 375, fig. 246/1,

ciob poros primitiv; p. 284, fig. 68, fragment cenușiu de tehnică superioară; p. 282, fig. 64 — idem.

1. Ceramica de tradiție dacică pare să fie cea mai veche, apărînd singură la adîncimi mai mari. De factură inferioară, poroasă, lucrată cu mîna. Pasta este de culoare roșcată, roșcată-brună. Ca motiv ornamental, întîlnim briul aplicat, simplu sau alveolat.

Înrudirea cu urnele poroase, de tradiție dacică (v. mai jos, necropola), este evidentă, și constituie un factor important în stabilirea raportului cronologic și organic dintre așezare și necropolă.

2. Ceramica din epoca migrațiilor, răspîndită pe toată suprafața așezării, este reprezentată printr-o singură varietate, de culoare cenușie, lucioasă la exterior, lucrată la roată, cu o pastă omogenă, fină, friabilă la unele exemplare. Pe un fragment, incizia este practică posterior arderii.

3. Fragmentele de amfore romane sînt caracteristice secolului III; pasta este roșie sau cenușie. În afara fragmentelor din rîpa sudică și a celui din necropolă, semnalăm două torți descoperite în șanțul III, la adîncimea de 1,20 m.

## 2. NECROPOLA

Șanțul IV (6 m × 2,5 m). Orientat nord-nord-est—sud-sud-vest (fig. 2). La adîncimea de 0,76 m—0,80 m au apărut urnele funerare, în timp ce, la capătul

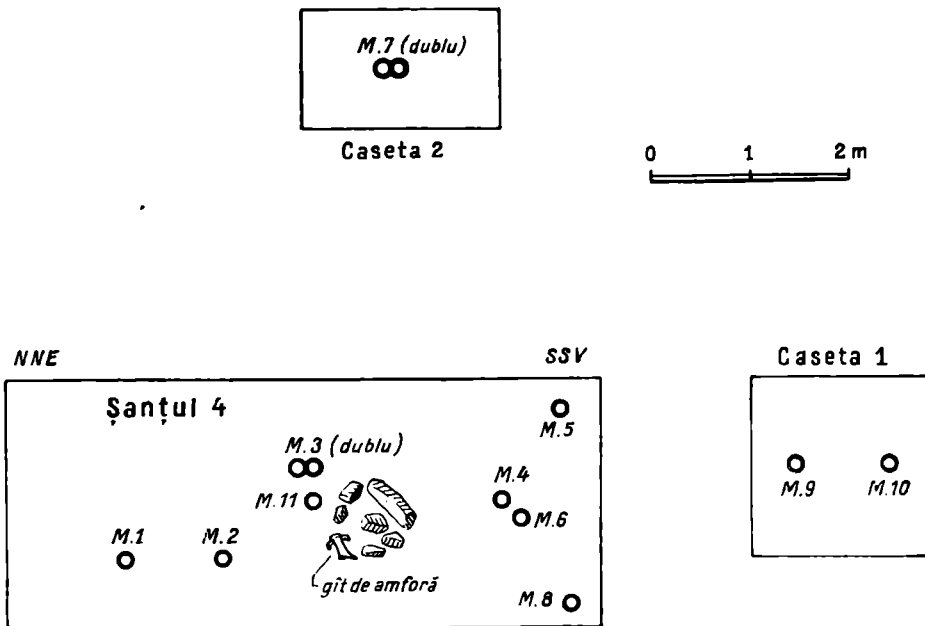


Fig. 2. — Șanțul IV, cu mormintele de incinerare descoperite în anul 1957.

sudic al șanțului, la același nivel, au fost descoperite două morminte de înhumare. Din cauza timpului nefavorabil, ne-am mulțumit să completăm șanțul cu două casete, problema mormintelor de înhumare rămînînd în sarcina săpăturilor viitoare, așa încît am astupat din nou cele două morminte.

În caroul II al șanțului, la adîncimea de 1,20 m, a apărut, printre urne, un grup de cinci pietre mari, dispuse circular, cu o piatră de dimensiuni mai mici în centru. În pămîntul aflat în centrul ariei închise de pietre am găsit fragmente

de oase umane, pe jumătate calcinate, și cărbuni. În imediata vecinătate a pietrelor era situat un gît de amforă romană, de factura celor găsite în rîpa sudică a dealului. Încinăm să credem că aici este vorba de platforma unui rug, așteptînd un răspuns definitiv de la eventualele descoperiri ulterioare.

Mormintele de incinerare descoperite sînt în număr de 13 și vor fi sumar descrise în cele ce urmează.

*Mormîntul 1.* Incinerare. Baza urnei la — 0,76 m. Urna (fig. 4/3), întregă, este de tehnică superioară, dintr-o pastă roșcată, cu buza răsfrîntă orizontal; gîtul larg, cu o dungă în relief, și fundul strîmt<sup>1</sup>. Dimensiuni: înălțimea = 0,25 m; diametrul gurii = 0,24 m; diametrul pîntecelui = 0,25 m; diametrul fundului = 0,10 m. Capacul (fig. 4/1) este dintr-o pastă roșie poroasă, cu luciu exterior, de forma unei străchini și are decor de linii incizate pe umăr. Pe lîngă oasele calcinate, urna conținea un bogat inventar: fragmente de perle de sticlă albe și roșii, cu urme de topire; o perlă de lut (diametru 1,20 cm); două perle de calcedonă (ambele cu diametrul de 1,80 cm); o perlă de os cu verigă de cercel (fig. 6/7); patru brățări de bronz (fig. 5/1—2; fig. 6/1), cu fire din același material întoarse în spirală în jurul brațului; la cele două capete — prinderea celor două capete ale fiecărei brățări este asigurată printr-un ochi cu cîrlig. Una dintre brățări (fig. 5/1) are petrecut în jurul brațului un inel similar ca tehnică și formă, din același material; un alt inel de bronz (fig. 6/3); două pandantive de bronz, unul în formă de cardium (fig. 6/2), cel de-al doilea în formă de inel cu cinci colțuri (fig. 6/4); o fibulă de fier (fig. 5/5) acoperită de rugină, cu picior lung, cu arc semicircular și resort arbaletă, avînd lungimea totală de 6 cm; această fibulă este de tip provincial tîrziu. O fibulă de bronz (fig. 5/4) cu placă lată, cu lungimea totală de 4,6 cm, care poate constitui un element de datare prețios, fiind comună celor patru necropole de incinerare de acest tip, cunoscute pînă acum — Poienești, Vîrtișcoiu, Pădureni, Gabăra<sup>2</sup> — ca specifică sec. III e.n. Apoi un fragment de filigran — probabil de la o broșe (fig. 6/5), două fragmente de cercel lucrat în filigran (fig. 5/6) cu protuberanțe identice celor găsite la Poienești<sup>3</sup> și Pădureni<sup>4</sup>; un recipient de fier, acoperit cu rugină compactă (fig. 5/3) care, din punct de vedere al utilizării, se pretează la diferite interpretări. Ar putea fi vorba de un clopoțel (influență sarmatică) sau de o cutiuță-trusă, deosebindu-se ca formă de cele întîlnite la Pădureni. În fine, putem admite, comparîndu-l cu pandantivul de fier în formă de coșuleț de la Poienești<sup>5</sup>, că avem de-a face cu un obiect de acest gen.



Fig. 3.—Urna de tradiție getică din M. 4.

*Mormîntul 2.* Incinerare. Baza urnei la — 0,80 m. Mormîntul a fost găsit deranjat, cu partea superioară a urnei spartă și împrăștiată la distanța de 0,40 m de partea inferioară, întregă. Printre cioburile provenite din urnă s-au găsit

<sup>1</sup> Ca termen de comparație, urnele de la Poienești: cf. Radu Vulpe, *loc. cit.*, p. 328, fig. 132; p. 342, fig. 159.

<sup>2</sup> *Ibidem*, p. 395, fig. 279/2; p. 461, fig. 362/2—6.

<sup>3</sup> *Ibidem*, p. 331, fig. 138.

<sup>4</sup> Informație de la Sebastian Morintz.

<sup>5</sup> Radu Vulpe, *loc. cit.*, p. 342, fig. 156/2.

oase calcinate. Urna este poroasă, cu fundul strîmt (diametrul fundului = 0,15 m), de tradiție dacică. Nu s-au găsit alte obiecte de inventar.

*Mormîntul 3.* Mormîntul dublu de incinerație. Baza urnelor la -0,78 m. Între cele două urne se află și un vas mic, de tehnică superioară, din pastă roșie fină. Prima urnă (fig. 4/4), găsită întregă, este cenușie, de tehnică superioară, cu gîtul larg, buza răsfrîntă orizontal și puțin îngroșată, corpul bombat, fundul strîmt și concav<sup>1</sup>. Dimensiuni: înălțimea = 0,235 m; diametrul gurii = 0,172 m; diametrul pîntecului = 0,20 m; diametrul fundului = 0,093 m. Nu conținea decît oase calcinate.

A doua urnă (fig. 4/5), roșie, are buza răsfrîntă, corpul îngroșat la mijloc și fundul îngust; pe gît are un șanțuleț. Dimensiuni: înălțimea = 0,185 m; diametrul la gură = 0,175 m; diametrul pîntecului = 0,19 m; diametrul fundului = 0,08 m. Ca inventar, printre oasele calcinate s-au găsit numai cîțiva melcișori și puține fragmente de perle de sticlă roșie.

*Mormîntul 4.* Incinerație. Baza urnei la -0,75 m. Urna (fig. 3) a fost găsită spartă, cu cioburile părții superioare căzute în interior. Asemănătoare aceleia din mormîntul 1 de la Poienești<sup>2</sup>. Este din pastă poroasă, de tradiție getică, avînd forma obișnuită de « sac » și, ca motiv ornamental, tipicul brîu în relief, alveolat. Dimensiuni: înălțimea = 0,28 m; diametrul gurii = 0,13 m; diametrul pîntecului = 0,21 m; diametrul fundului = 0,12 m. Printre oasele calcinate, nu s-a găsit nici un obiect de inventar.

*Mormîntul 5.* Incinerație. Fundul gropii la -0,76 m. Mormîntul a fost deranjat. Din urnă a rămas numai partea superioară, de tehnică superioară, din pastă roșcată. Ca formă, urna pare să fie asemănătoare cu urna a doua din M. 3. Nu a avut capac. Printre oasele calcinate, nu am găsit nici un obiect de inventar.

*Mormîntul 6.* Incinerație. Nivel -0,80 m. Mormîntul a fost distrus. Din urnă nu s-au găsit decît cîteva fragmente din pastă cenușie. Capacul (fig. 4/2) este din pastă cenușie, de formă obișnuită de strachină. Nu s-a găsit nici un obiect de inventar.

*Mormîntul 7.* Mormînt dublu de incinerație, răvășit la partea superioară, cu prilejul săpării unei gropi. Nivel -0,58 m. Cele două urne sînt din pastă cenușie, de tehnică superioară. Nu conțineau niciun obiect de inventar. Una dintre urne avea un capac cenușiu, în formă de strachină.

*Mormîntul 8.* Incinerație. Fundul urnei la -0,78 m. Urna a fost găsită întregă, puțin crăpată (fig. 4/6). Lucrată dintr-o pastă cenușie, amintește ca formă de urna M. 1. Cu gura largă, buza răsfrîntă orizontal, are corpul bombat la mijloc și fundul strîmt. Dimensiuni: înălțimea = 0,33 m; diametrul gurii = 0,17 m; diametrul pîntecului = 0,29 m; diametrul fundului = 0,10 m. Capacul, din aceeași pastă, are forma comună de strachină. Printre oasele calcinate, s-a găsit un singur obiect de inventar: acul de fier al unei fibule de formă neprecizabilă, pe care s-a păstrat impresiunea țesăturii (fig. 6/8).

*Mormîntul 9.* Incinerație. Distrus de lucrările agricole. La adîncimea de 0,76 m - 0,80 m, am găsit printre oasele împrăștiate, cîteva fragmente din urnă și capac. Urna era dintr-o pastă cenușie, de tehnică superioară, de aceeași factură fiind și capacul.

*Mormîntul 10.* Incinerație. Fundul urnei la -0,78 m. Urna este din pastă poroasă, de tradiție dacică, spartă de presiunea pămîntului. N-a putut fi întregită. Nu conținea obiecte de inventar, ci numai vase calcinate.

<sup>1</sup> Radu Vulpe, loc. cit., p. 339, fig. 153.

<sup>2</sup> *Ibidem*, p. 315, fig. 100; p. 281, fig. 62, vas poros primitiv.

*Mormîntul 11.* Incinerare. La aproximativ 0,76 m adîncime a fost găsită de un locuitor, înainte cercetărilor noastre, o urnă fragmentară, păstrată la școala din satul Porcești. Fragmentele sînt din pastă cenușie, de tehnică superioară. În pămîntul lipit de fund, s-au găsit cîteva oase calcinate.

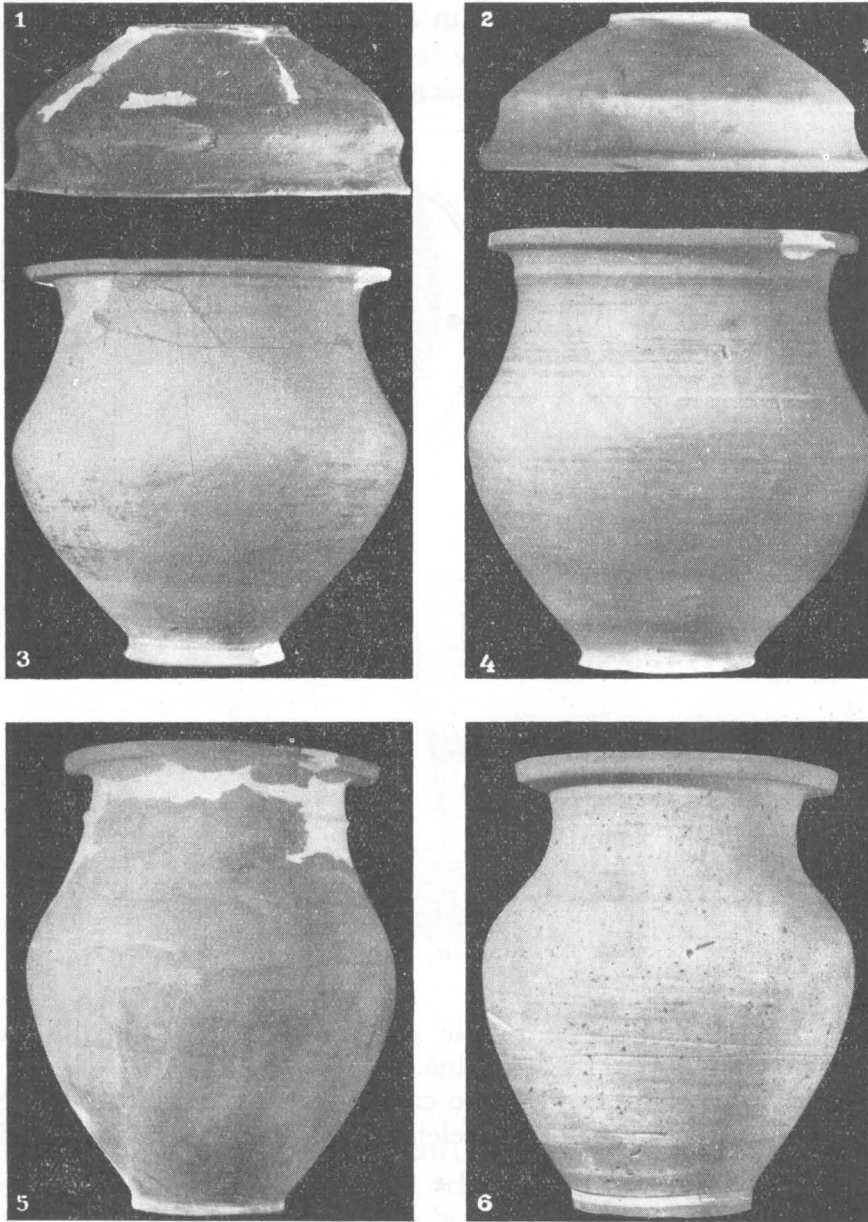


Fig. 4. — 1, capacul urnei din M. 1; 2, capacul urnei din M. 3; 3, urna din M. 1; 4—5, cele două urne ale M. 3 (dublu); 6, urna M. 10.

Din punct de vedere al tehnicii, cele 13 urne descoperite pînă acum la Gabăra, pot fi împărțite precum urmează: *a)* urne de tehnică superioară, lucrate la roată, cu pastă omogenă, cenușie sau roșie — 10 exemplare — identice ca tehnică celor din necropolele de incinerare de același tip, Poienești, Virțișcoiu, Pădureni, și asemănătoare ca formă celor de la Poienești. Ele prezintă o întreagă gamă de

forme, fiecare formă în parte găsindu-și corespondent în varietățile analoge de la Poienești. Ca o trăsătură comună, care le deosebește de siluetele svelte de la Pădureni și Vîrtișcoiu, ele sînt joase, turtite, diametrul maxim tinzînd să fie egal cu înălțimea. b) Urne de tradiție getică — trei exemplare — dintr-o pastă poroasă, roșcată. După cît se poate judeca pe baza singurului exemplar întregit, sînt foarte asemănătoare urnei getice din mormîntul de la Poienești.

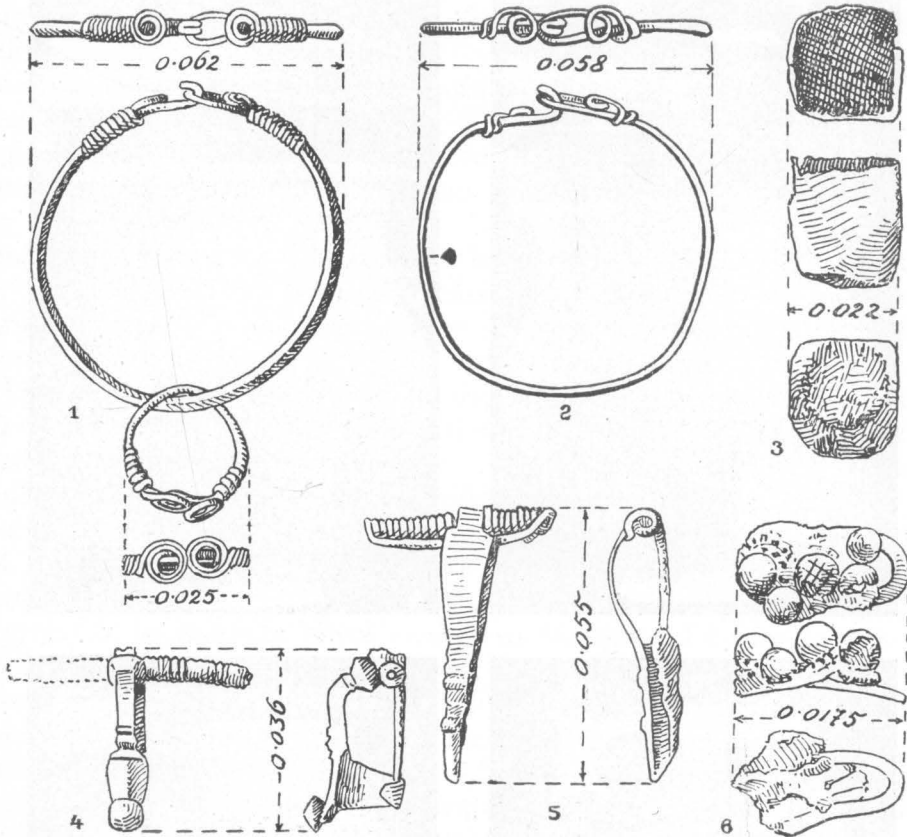


Fig. 5. — Parte din inventarul M. 1.

Capacele, întîlnite numai la urnele de tehnică superioară, sînt de aceeași factură cu urnele și au forma de strachină.

De semnalat interesanta excepție pe care o face capacul urnei din M. 1, care este dintr-o pastă poroasă, analogă aceleia de la urnele de factură getică.

★

Principalele trăsături rituale și tipologice inserează necropola de la Gabăra în rîndul cimitirelor de incinerare de la sfîrșitul sec. III și începutul sec. IV e.n., situate în spațiul dintre Carpați și Prut. Studiul comparativ al materialului pune în evidență strînsa legătură, înrudirea arheologică, dintre necropolele de la Poienești, Vîrtișcoiu și cele recent descoperite de la Pădureni și Gabăra, deosebirile dintre ele reprezentînd, în ultimă instanță, gama de varietăți regionale ale aceleiași culturi.

Urnele cenușii și roșii, de tehnică superioară, cu forme variind de la tipul înalt și suplu (Poienești și Pădureni), pînă la cel cu vădită tendință de turtire



(Gabăra), la care diametrul central este aproape egal cu înălțimea, sînt caracteristice, varietatea formelor manifestîndu-se nu numai de la o necropolă la alta, ci adesea și în cadrul aceleiași necropole.

Prezența sau lipsa unora dintre elementele de cultură comune marelui spațiu dintre Tisa și Don, în inventarele mormintelor, credem că nu poate constitui criterii discriminatorii; fiind vorba de obiecte de largă circulație, trebuie să vedem în prezența lor dovada unui schimb mai viu și a contactului mai strîns cu unele

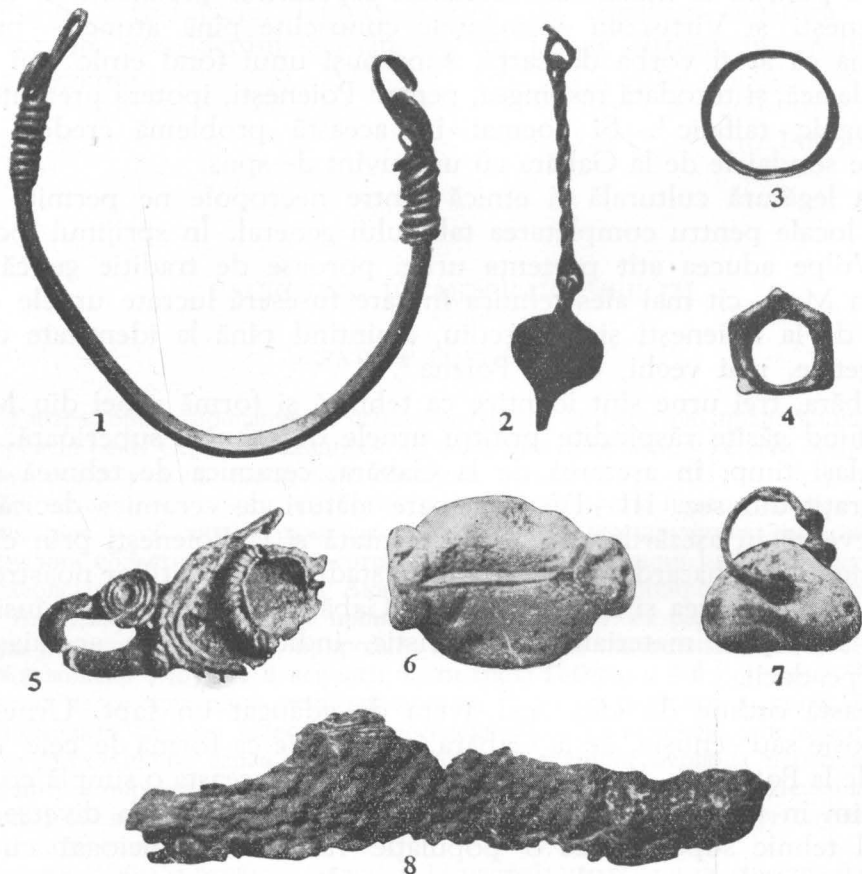


Fig. 6. — 1—7, piese din inventarul M. 1; 8, ac de fibulă de fier, cu impresiunea țesăturii lipită pe el, din M. 8 (1, 3, 4 și 7, mărime naturală; 2 și 5, mărite de două ori; 6, mărit de trei ori, 8, mărit de aproape 3 ori).

grupuri învecinate, soldat cu împrumuturi reciproce. În schimb, fibulele cu placă înaltă și cele provinciale romane, cu arbaletă, perlele rotunde de calcedoniu, sticlă și lut, cerceii în filigran cu protuberanțe sînt obiecte de inventar comune celor patru necropole.

Restrîngînd cadrul discuției noastre la rezultatele sondajului de la Gabăra, trebuie să avem neîncetat în vedere că ne raportăm la datele unor sondaje modeste, practicate într-o necropolă care, după toate probabilitățile, pare să fie întinsă. Aceasta impune multă prudență atunci cînd trecem la formularea ipotezelor.

Dacă mormintele descoperite anul acesta aparțin sec. III—IV e.n., prin tehnica urnelor și restul inventarului — în special cele două fibule caracteristice sec. III — descoperirile ulterioare pot lărgi încadrarea cronologică. Este suficient să amintim, în această privință, de cele două morminte de înhumație, a căror

cercetare a fost amînată din cauza timpului nefavorabil și care, prin prezența lor, ar putea marca trecerea la un nou rit funerar. Oricare ar fi însă surprizele pe care le rezervă descoperirile viitoare, necropola de la Gabăra a fost folosită cu certitudine în sec. III—IV, înrudirea ei cu celelalte necropole de același rit, din această perioadă, fiind dovedită cu prisosință. În privința grupului etnic căruia aparțineau aceste necropole și-au spus cuvîntul acei care au publicat descoperirile similare anterioare de la Poienești, Vîrtișcoiu, Pădureni. Pornind de la datele pe care i le puneau la îndemîină rezultatele săpăturilor practicate în necropolele de la Poienești și Vîrtișcoiu — singurele cunoscute pînă atunci — prof. Radu Vulpe opina că ar fi vorba de carpi, suprapuși unui fond etnic mai vechi, tot de origine dacică, și totodată respingea, pentru Poienești, ipoteza prezenței elementului germanic-taifalic<sup>1</sup>. Și tocmai în această problemă credem că datele furnizate de sondajele de la Gabăra au un cuvînt de spus.

Strînsa legătură culturală și etnică dintre necropole ne permite să valorificăm date locale pentru completarea tabloului general. În sprijinul ipotezei sale, prof. R. Vulpe aducea atît prezența urnei poroase de tradiție getică, găsită la Poienești în M. 1, cît mai ales tehnica în care fuseseră lucrate urnele de factură superioară de la Poienești și Vîrtișcoiu, amintind pînă la identitate de aceea a ceramicii getice, mai vechi, de la Poiana<sup>2</sup>.

La Gabăra, trei urne sînt identice ca tehnică și formă urnei din M. 1 de la Poienești, fiind găsite răspîndite printre urnele de tehnică superioară.

În același timp, în așezarea de la Gabăra, ceramica de tehnică superioară de tip migrații din sec. III—IV e.n. apare alături de ceramica dacică, poroasă, atît de frecventă în așezările getice, reprezentată și la Poienești prin cîteva fragmente. Desigur, este hazardat să precizăm, în stadiul informațiilor noastre, raportul cronologic între așezarea și necropola de la Gabăra; un lucru apare însă evident: și una și alta, prin materialul caracteristic, indică prezența aceluiași element etnic — carpo-dacii.

În această ordine de idei, mai avem de adăugat un fapt. Urnele scunde, din pastă roșie sau cenușie, de la Gabăra, se apropie ca formă de cele de factură inferioară de la Poienești, din sec. II—I î.e.n.<sup>3</sup>. Să fie aceasta o simplă coincidență? Sau ne găsim în fața persistenței unor vechi tipuri, reluate în diverse perioade, la un nivel tehnic superior, de o populație rămasă credincioasă cu îndîrjire, tradiției? Rezultatele campaniilor viitoare vor da, poate, un răspuns satisfăcător. Lipsa oricărei influențe germanice, constatată pînă acum, cînd e vorba de cele patru necropole de incinerație din sec. III—IV e.n., ar putea fi interpretată ca o atitudine refractară adoptată față de orice influență gotică, ca o manifestare în plus a spiritului de independență dacic. Păstrarea nealterată a tradițiilor era, în ultimă instanță, o formă pasivă de apărare. Această atitudine, adoptată în plină perioadă de hegemonie gotică pe aceste meleaguri, este cu atît mai explicabilă, cu cît este vorba nu de dacii din fosta provincie romană, ci de dacii liberi, nemulțumiți de pretențiile foștilor aliați transformați în stăpîni. Nu avem niciun motiv să credem că față de daci, goții s-au purtat altfel decît față de anții măcelăriți de regele Vinitar în 376, sau de triburile cantabrice asuprite de regii vizigoți de la Toledo. În orice caz, căpeteniile daco-carpice, participînd la raidurile de jaf organizate de războinicii stăpînitori, par să fi profitat din plin de pe urma acestei colaborări.

<sup>1</sup> Radu Vulpe, *loc. cit.*, p. 505.

<sup>2</sup> *Ibidem*, p. 501.

<sup>3</sup> *Ibidem*, p. 362, fig. 208; p. 384, fig. 268; p. 392, fig. 283.

Diferențierea socială, accelerată de acest proces, este oglindită în inventarul urnelor.

Ca și la Poienești, la Gabăra această discriminare se face sensibil simțită; din cele 13 urne descoperite în necropolă, numai patru au inventar. Urna din M.1 cumulează cele mai importante piese de inventar, singularizându-se printr-un adevărat lux postum. Sînt constatări care-și așteaptă confirmarea.

Deocamdată, putem afirma însă cu certitudine că necropola de la Gabăra — atît cît am putut face cunoștință cu ea — poartă adîncă amprentă a elementului carpo-dacic. Ținînd seama de organica legătură dintre cele patru necropole, considerăm aceasta ca un punct cîștigat în problema apartenenței lor comune.

IULIAN ANTONESCU

## РАСКОПКИ В ГАБЭРЕ-ПОРЧЕШТИ

### КРАТКОЕ СОДЕРЖАНИЕ

Гора Габэра, ориентированная с северо-запада на юго-восток, представляет собою часть средней террасы реки Серет и находится на половине пути между селами Хырлешти и Порчешти Романского района Бакэуской области.

Частые находки местными жителями и результаты ряда поверхностных разведок привлекли внимание к обилию керамического материала, находящегося на всей поверхности горы. Бакэуский областной музей в сотрудничестве с Романским районным музеем, с разрешения Археологического института Академии ГНР, стксмандировавшего для руководства работами Владимира Думитреску, произвел осенью 1957 г. разведки в целях выяснения целого ряда вопросов в связи с природсй, площадью и значительностью поселения.

Было заложено 3 шурфа в верхней части горы Габэра, а 4-й примерно 700 м к северо-западу, в том месте, где один местный житель нашел погребальную урну. Произведенная разведка позволила сделать вывод, что поселение носит спорадический характер. Керамика встречается двух типов: серая керамика высокой техники периода переселения народов (III и IV вв.) и пористая, сработанная вручную дакийского типа. Несколько горлышек римских амфор III в., найденных вместе с прочими фрагментами, могут служить отправной точкой для датировки.

В траншее IV была открыта группа в 13 погребальных урн на глубине 0,76—0,80 м, по соседству с которыми были выявлены погребения с труположением, которые, вследствие неблагоприятной погоды, еще не могли быть исследованы.

Так как могильник, по-видимому, довольно крупных размеров, следует пока воздержаться от обобщений. Погребения с трупосожжением по похоронному обряду и инвентарю включаются в категорию открытых в Поенешти, Выртишкою и Пэдурени и относятся к III—IV вв. н.э. Найденные урны принадлежат двум различным типам.

Первый является общим для всех четырех известных до сих пор между Карпатами и Прутом могильников III—IV вв. с трупосожжением в Поенешти, Выртишкою, Пэдурени и Габэре. Речь идет об урнах высокой техники из серой либо красной массы, различных по форме в зависимости от могильника и даже в пределах одного и того же могильника. Некоторые из них имеют крышки в форме мисок из такой же массы и той же выработки, как и урны.

Второй тип, найденный в погребении I в Поенешти в единственном экземпляре, представлен в Габэре урнами из грубой массы ручной выработки дакийского типа. Они имеют форму « мешка » и украшены пояском с ямочным орнаментом.

Из найденных в Габэре 13 погребальных урн, 10 относятся к первой категории, а остальные 3 — ко второй.

При настоящем положении исследований попытка установить хронологическую и органическую связь между могильником и поселением в Габэре была бы рискованной, но все же

является безусловным, что как могильник, так и поселение носят категорический отпечаток карпо-дакийского элемента. Из учета органической связи между перечисленными четырьмя могильниками вытекает возможность использования местных результатов для разрешения ряда общих вопросов, что является шагом вперед в проблеме их общей принадлежности.

#### ОБЪЯСНЕНИЕ РИСУНКОВ

Рис. 1. — Траншея II, план и профиль.

Рис. 2. — Траншея IV, погребения с трупосожжением, открытые в 1957 г.

Рис. 3. — Урна гетского типа из М. 4.

Рис. 4. — 1, крышка урны из М. 1; 2, крышка урны из М. 3; 3, урна из М. 1; 4—5, две урны из М. 3 (двойного); 6, урна из М. 10.

Рис. 5. — Часть инвентаря из М. 1.

Рис. 6. — 1—7, предметы инвентаря из М. 1; 8, булавка железной фибулы с наклепленным на нем оттиском ткани из М. 8 (1, 3, 4, 7, натуральной величины; 2 и 5, увеличены в два раза; 6, увеличен в три раза; 8, увеличен почти в три раза).

### LES FOUILLES DE GABĂRA - PORCEȘTI

#### RÉSUMÉ

La colline de Gabăra, orientée du Nord-Ouest au Sud-Est, fait partie de la terrasse moyenne du Siret et se trouve à mi-chemin entre les villages de Hirleşti et de Porcești (district de Roman, région de Bacău).

Les fréquentes découvertes faites par les habitants, ainsi que les résultats d'investigations répétées, ont attiré l'attention des spécialistes en raison de la richesse du matériel céramique épars sur toute la surface de cette colline. Le Musée régional de Bacău, en collaboration avec le Musée du district de Roman, a entrepris — avec l'approbation de l'Institut d'Archéologie de l'Académie de la République Populaire Roumaine, qui a chargé le professeur Vladimir Dumitrescu de donner des instructions pour les travaux — pendant l'automne de l'année 1957, des sondages destinés à éclaircir toute une série de problèmes se rattachant à la nature, à l'étendue et à l'importance de la station.

On a tracé trois tranchées sur le sommet de la colline, et une quatrième à environ 700 m de distance en direction du Nord-Ouest, également sur la colline de Gabăra, là où un habitant de l'endroit avait découvert une urne funéraire. Les sondages ont permis de conclure que la station présentait, tout au moins dans la portion examinée, des vestiges d'habitation sporadique. Le matériel céramique est de deux types: une céramique grisâtre, d'une technique supérieure, appartenant à la période des migrations (III<sup>e</sup>- IV<sup>e</sup> siècles), qui apparaît à côté de la céramique poreuse, exécutée à la main, de tradition dace. Quelques cols d'amphores romaines du III<sup>e</sup> siècle, trouvés avec les autres fragments céramiques, peuvent constituer un élément de datation.

La tranchée IV recelait, à une profondeur de 0,76–0,80 m, un groupe de treize urnes funéraires et, à proximité de celles-ci, deux tombes à inhumation, que le temps défavorable n'a pas permis d'examiner.

Étant donné que la nécropole semble étendue, l'auteur se garde bien de généraliser. Les tombes à incinération appartiennent, par leur rite funéraire comme par leur inventaire, à la catégorie de celles découvertes à Poieniști, à Virțișcoiu et à Pădureni et qui datent des III<sup>e</sup>– IV<sup>e</sup> siècles de notre ère. Les urnes sont de deux types différents.

Le premier est commun aux quatre nécropoles à incinération des III<sup>e</sup>– IV<sup>e</sup> siècles, connues jusqu'à présent entre les Carpates et le Pruth: à Poieniști, Virțișcoiu, Pădureni et Gabăra. Il s'agit d'urnes d'une technique d'exécution supérieure, à pâte grisâtre ou rouge, et qui varient comme forme aussi bien d'une nécropole à l'autre que dans le cadre de la même nécropole. Quelques-unes ont des couvercles en forme d'écuelle, similaires, par leur technique et leur pâte, aux urnes.

Le second type, similaire à l'urne trouvée dans la tombe n° 1 de Poieniști, est représenté par les urnes en pâte primitive, façonnées à la main, de tradition dace; en forme de « sac », elles portent, comme motif ornamental, la ceinture alvéolée appliquée.

Des treize urnes funéraires découvertes à Gabăra, dix appartiennent à la première catégorie, et les trois autres à la seconde.

Au stade actuel des recherches, il serait hasardeux d'essayer d'établir un rapport chronologique et organique entre la nécropole et la station de Gabăra. Mais une chose peut être affirmée

avec certitude: c'est que l'une comme l'autre portent la puissante empreinte de l'élément carpodace et, compte tenu de la relation organique existant entre les quatre nécropoles — relation qui permet d'utiliser des résultats locaux pour résoudre l'ensemble des problèmes à caractère commun —, l'auteur considère cela comme un point acquis pour le problème de leur appartenance commune.

#### EXPLICATION DES FIGURES

Fig. 1. — Tranchée II, plan et profil.

Fig. 2. — Tranchée IV, avec les tombes à incinération découvertes en 1957.

Fig. 3. — Urne de tradition gétique de la tombe M. 4.

Fig. 4. — 1, couvercle de l'urne de la tombe M. 1; 2, couvercle de l'urne de la tombe M. 3; 3, urne de la tombe M. 1; 4—5, les deux urnes de la tombe M. 3 (double); 6, urne de la tombe M. 10.

Fig. 5. — Une partie de l'inventaire de la tombe M. 1.

Fig. 6. — 1—7, pièces de l'inventaire de la tombe M. 1; 8, aiguille de fibule en fer, avec l'impression du tissu sur l'aiguille, provenant de la tombe M. 8 (1, 3, 4 et 7, grandeur nature; 2 et 5, agrandie deux fois; 6, agrandie près de trois fois).